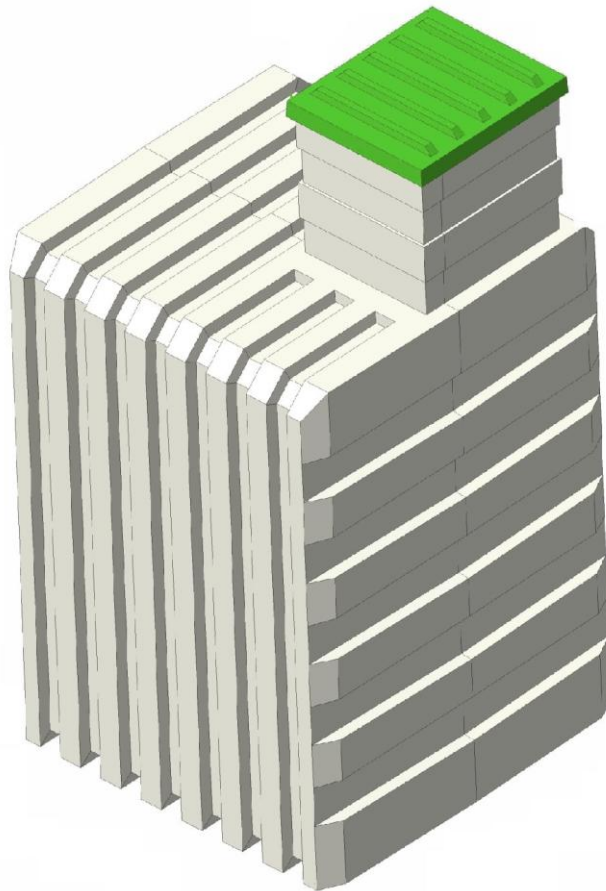




Technisches Produktdatenblatt

Erdkeller Modell 150x150

Natural FRIDGE®



2024



Diese Karte enthält eine Beschreibung der grundlegenden technischen Eigenschaften des **Erdkellers Modell 150x150 Natural Fridge** aus Kunststoff mit oberem Eingang sowie deren Montage und Nutzung.

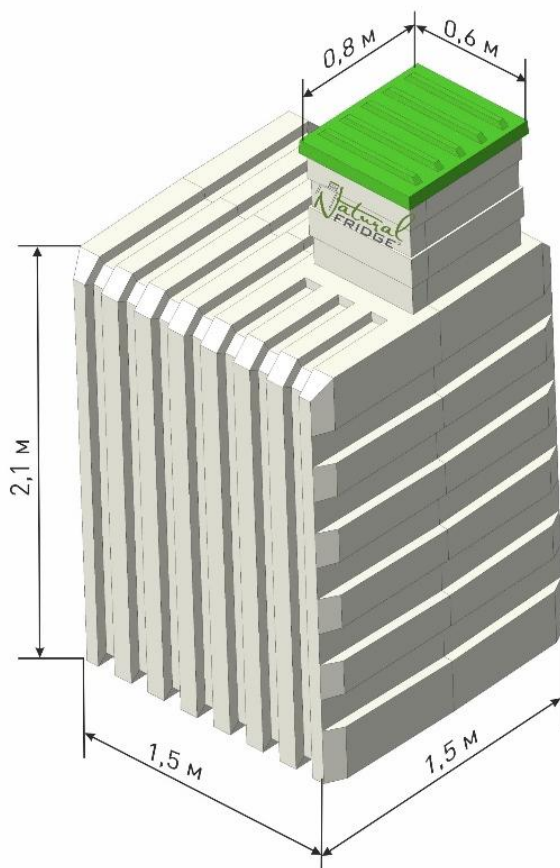
Erdkeller aus Kunststoff sind für die Lagerung von Gemüse, Obst, Flüssigkeiten, Getränken und verschiedenen Konserven bestimmt.

Das Objekt wird in einem einsatzbereiten Zustand zur Installation im Boden geliefert.

Der Keller wurde aus lebensmittelechtem Polyethylen mittels Rotationsformverfahren hergestellt und erfordert keine zusätzliche Abdichtung.

ACHTUNG!

Die Montage des Erdkellers Modell 150x150 Natural Fridge ist nur bei niedrigem Grundwasserstand zulässig (nicht höher als 1,7 m über der Bodenoberfläche).



Maße 150x150 cm

Höhe 260 cm

Volumen 4 m³

Gewicht 420 kg

Eingangsmaße 60 x 80 cm

Regalbreite 11-30 cm

Regalfläche 3,9 m²

Maße können aufgrund unterschiedlicher Schrumpfung des Polyethylens um $\pm 3\%$ variieren.

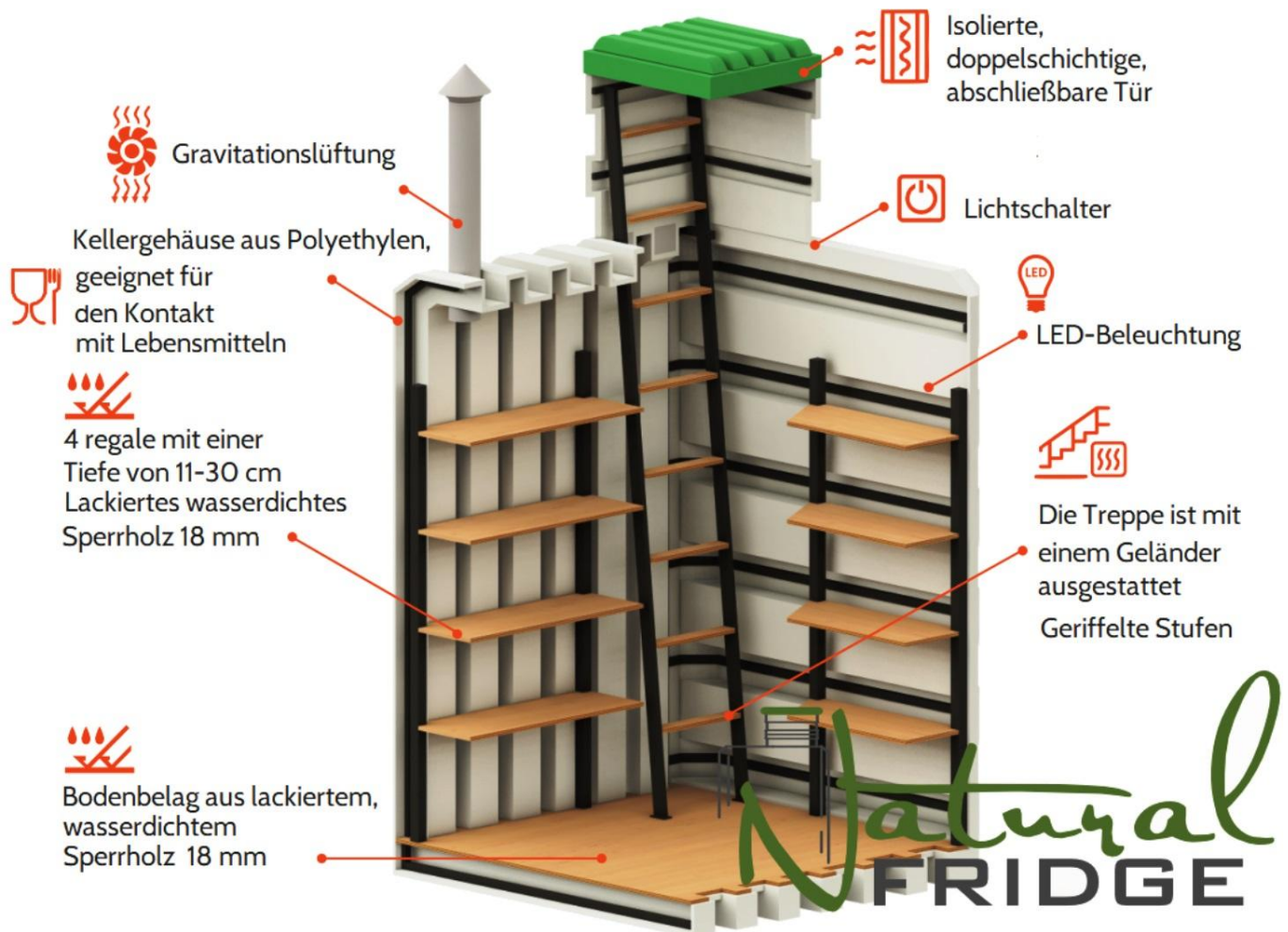
Ausstattung

Innenausstattung:

1. Regale aus wasserfestem Sperrholz - 4 Reihen
2. Boden aus wasserfestem Sperrholz
3. Treppe - 1 Stück
4. Zuluftventilation - 1 Stück
5. Abluftventilation - 1 Stück
6. Zweischichtige Abdeckung (Luke) - 1 Stück

Zusätzliche Ausstattung:

1. LED-Beleuchtung - 1 Stück
2. Wetterstation - 1 Stück





Montage- und Nutzungsanleitung

Der Korpus des Erdkellers besteht aus lebensmittelechtem Polyethylen mit Verstärkungen. Im Inneren des Erdkellers wurde ein robuster stählerner Skelettrahmen installiert, der gleichzeitig den Korpus verstärkt. Das Objekt erfordert keine zusätzliche Abdichtung und Korrosionsschutz.

Der untere Teil des Erdkellers sollte etwa 255 cm unter der Bodenoberfläche eingegraben werden. In dieser Tiefe wirken sehr hohe Erddruckkräfte auf den Kellerkorpus. Diese Kräfte können noch höher sein, wenn der Grundwasserspiegel hoch ist oder bei lehmigen Böden, die sich beim Gefrieren bewegen. Daher muss die Montage des Erdkellers unbedingt gemäß dieser Anleitung durchgeführt werden. Dann wird der ästhetische und praktische Keller über viele Jahre hinweg dienen.

Bevor Sie mit der Montage des Kellers beginnen, müssen Sie den Grundwasserspiegel und den Bodentyp an der Stelle seiner Lokalisierung bestimmen.

Benötigte Materialien

Materialien, die zum Einbetonieren/Montieren des Kellers benötigt werden:

- Fertige Mischung aus halbtrockenem (trockenem) Beton B15-B25, 4-6 m³
- Bewehrungsstäbe 10-12 mm, 25 m
- Styropor zur Isolierung der Fundamente mit einer Dicke von 5 cm - 12 Platten
- Erdkabel 2x2,5mm² oder 2x4mm² - vom Keller zum Stromanschluss 220V.
- Es wird empfohlen, ein 20mm Polyethylenrohr für das Erdkabel zu verwenden.
- Synthetische Gurte mit einer zulässigen Belastung von 4t und einer Länge von 7 m - 2 Stück oder eine stahlseilumhüllte Leine mit einem Mindestdurchmesser von 10 mm und einer Mindestlänge von 7 m - 2 Stück.

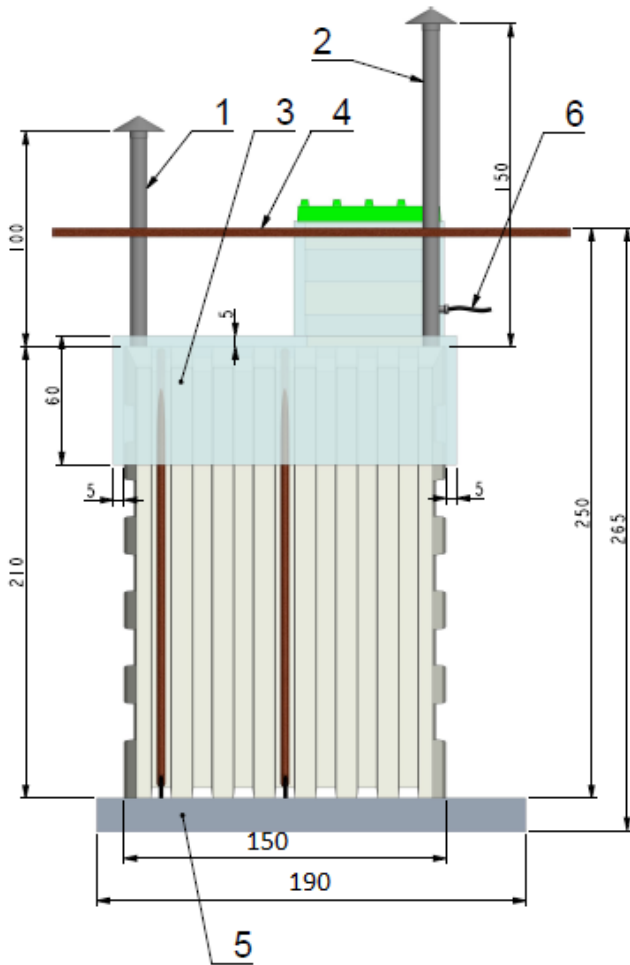
Die Größe des Grabens

Die Abmessungen der Ausgrabung zum Einbetonieren/Montieren des Kellers sollten um 200 mm größer sein als seine Breite und Länge am gesamten Umfang - mindestens 200 x 200 cm im unteren Teil.

Die Tiefe der Ausgrabung sollte 265-270 cm betragen, damit sich nach der Platzierung des Kellers auf der Betonplatte oder dem Zement-Sand-Bett die

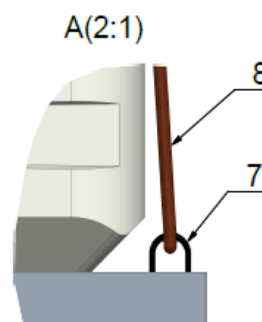
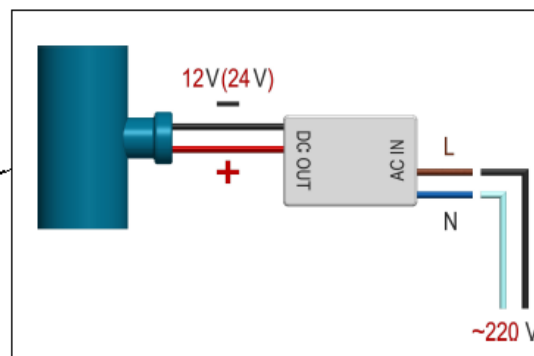
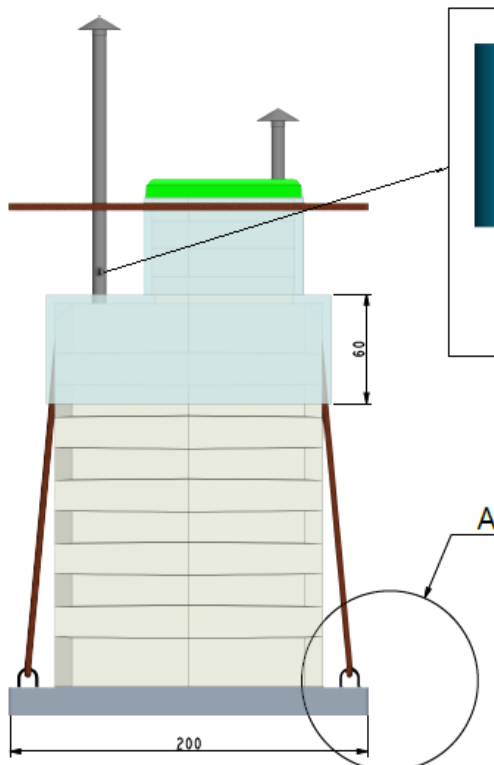


untere Kante der Lukenabdeckung 5-10 cm über dem Bodenniveau befindet. Dies dient dazu, das Eindringen von Regen- oder Tauwasser in das Innere des Kellers zu verhindern. Die Wände der Ausgrabung sollten am besten vertikal ausgeführt werden und die richtigen Abmessungen über die gesamte Höhe beibehalten. Dadurch wird das Verkleiden der Kellerwände mit Zement-Sand-Bett erheblich erleichtert.



Schematisch

1. Ventilationsrohr (für die Zuluft)
2. Ventilationsrohr (für die Abluft)
3. Isolierung mit Styropor
4. Boden-Niveau
5. Betonplatte
6. Stromkabel für LED-Beleuchtung
7. Gurthalterungen
8. Gurte





Montage

Gießen Sie eine 15 cm dicke Betonplatte mit einer minimalen Größe von 190 x 190 cm auf den Boden der Ausgrabung, die Halterungen für Gurte enthält.

ACHTUNG! Bei der Montage des Natural Fridge-Weinkellers mit oberem Eingang ist darauf zu achten, dass eine Drainage um den im Graben platzierten Keller durchgeführt wird, um Verformungen oder Herausdrücken des Kellers durch das Grundwasser zu vermeiden. Für die Entwässerung eignen sich am besten Drainagerohre, die auf einer Schicht aus grobem Sand, Kies oder feinem Stein platziert werden. Die montierten Drainagerohre müssen mit einem Revisionschacht verbunden werden. Der untere Teil des Schachts sollte auf einer Ebene nicht höher als der untere Teil des Kellers montiert werden. Im Schacht sollte eine Schwimmpumpe installiert sein, die immer Wasser abführt.

Stellen Sie den Keller auf die zuvor auf der Unterseite der Ausgrabung gegossene 15 cm dicke Betonplatte und befestigen Sie ihn mit Gurten (nicht im Lieferumfang enthalten). Der Keller sollte zentriert auf der Betonplatte stehen. Befestigen Sie ihn dann mit Gurten oder Seilen und umgeben Sie ihn von allen Seiten mit trockenem Beton. Jede Schicht von 30-40 cm Höhe sollte mit Wasser benetzt werden, um den Trockenbeton schneller abbinden zu lassen. Der Kellerkörper sollte bis zur Höhe des Eingangs umgeben sein. Die Dicke des trockenen Betons um jede Kellerwand sollte mindestens 20 cm betragen.

Bei sandigen Böden mit niedrigem Grundwasserspiegel (mindestens 3 m unter der Bodenoberfläche) kann der Keller auf einer bewehrten Halbtrocken- oder Trockenbetonpolsterung mit einer minimalen Höhe von 15 cm montiert werden. Der Kellerkörper sollte bis zur Oberkante des Kellerkörpers mit einer Schicht aus Halbtrocken- oder Trockenbeton mit einer Mindestdicke von 200 mm um jede Wand umgeben sein. Der Bereich über dem Keller sollte mit Sand umgeben werden.

Montage des oberen Teils

Um Temperaturschwankungen im Inneren des Kellers zu reduzieren, wird empfohlen, ein wärmedämmendes Material (extrudierte Polystyrol-schaumplatte) mit einer Dicke von 5 cm (Styrodur oder ähnliches) auf den oberen Teil des Objekts (seitliche Flächen des vertikalen Eingangs und die obere Fläche des Kellerkörpers) sowie um den Schornstein und die seitlichen Flächen des Kellerkörpers bis zu einer Tiefe von 60 cm von der oberen Fläche des Kellerkörpers aufzubringen. Die Wärmedämmung sollte mit Geotextil abgedeckt werden.

Die Lüftungsrohre sollten unbedingt 50 cm über dem Bodenniveau für die Zuluft (die Luft in den unteren Teil des Kellers zuführt) und 100 cm für das Abluf-



trohr (entfernt Luft aus der oberen Teil des Kellers) herausgeführt und mit Lüftungshauben versehen werden (sie sind im Lieferumfang des Kellers enthalten).

Im Winter bei extrem niedrigen Temperaturen (unter -20 °C) und im Sommer bei Hitzewellen (über $+25\text{ °C}$) ist es erforderlich, den Luftstrom von kalter und warmer Luft zu begrenzen (den Lufteinlass schließen). Es wird auch empfohlen, das Abluftrohr mit Isolierung zu versehen (um das Kondensieren von Abgasen im Rohr zu vermeiden).

Beachtung

Beim Zuschütten des Kellerkörpers ist es nicht zulässig, Baumaschinen in einem Abstand von weniger als 1 m vom Körper zu betreiben. Das Bewegen von Fahrzeugen in einem Abstand von weniger als 1 m vom Keller entlang seines gesamten Umfangs ist nicht erlaubt.

Innerhalb einiger Wochen nach der Montage werden die Polyethylenwände des Kellers durch den Erd-Druck gegen den Rahmen und die Regale des Kellers gepresst, und auf längeren Strecken zwischen den Rahmen-Elementen können die Wände leicht nach innen gewölbt sein. Bei großen Temperaturunterschieden kann sich etwas Kondenswasser auf den Eingangstüren oder Wänden bilden. Das Kondenswasser verdunstet nach einiger Zeit von selbst und muss nicht speziell entfernt werden. Bei extrem niedrigen Temperaturen kann sich an der Innenseite der Eingangsklappe Frost bilden. Wenn dieses Phänomen häufig auftritt, wird empfohlen, die Türen von innen mit Isolierschaum zu isolieren.

Garantiebedingungen

Während der Garantiezeit hat der Käufer Anspruch auf kostenlose Reparatur des Produkts bei Mängeln, die auf Fabrikationsfehler zurückzuführen sind.

Die Garantie umfasst die Funktionsweise der Armaturen, die Qualität des Lebensmittelkunststoffs, des Bodens und der Regale sowie mechanische und geschweißte Verbindungen.

Die Herstellergarantie beschränkt sich ausschließlich auf Fabrikationsfehler und schließt die folgenden Fälle aus:

- Normaler Verschleiß von Teilen und Komponenten, natürliche Alterung sowie Beschädigungen von Lack und Oberfläche aufgrund normaler Nutzung



und Umwelteinflüsse, einschließlich aggressiver Atmosphäre, industrieller Verschmutzungen, Chemikalien, Pflanzensäfte, Steine, Salz usw.;

- Geringfügige geometrische Abweichungen, die sich nicht auf die Qualität des Kunststoffkellers oder seiner Elemente auswirken (z. B. geringfügige Abweichungen von den in diesem Produkt-Pass angegebenen strukturellen Maßen, die durch die Eigenschaften der Produkte des Rotationsformens verursacht wurden);
- Schäden durch Elementarkatastrophen, Feuer, Haushaltsfaktoren und andere höhere Gewalt;
- Schäden durch Handlungen Dritter, einschließlich während der Lieferung oder Montage des Produkts, die in Verletzung der Montageanleitung für den Kunststoffkeller durchgeführt wurden;
- Schäden und Verformungen der Produkte aufgrund von Änderungen der geometrischen Abmessungen, die nach Abschluss der Installationsarbeiten aufgetreten sind und aufgrund der Produktgestaltung verursacht wurden;
- Korrosion aufgrund von Kratzern und Lackabsplitterungen am Rahmen sowie an verschiedenen Teilen und Verbindungen.

Die Garantie verliert ihre Gültigkeit, wenn das Produkt von Personen (Unternehmen) ohne vorherige Absprache mit dem Hersteller repariert oder repariert wurde.

Garanziezeit: 24 Monate.

Für einzelne Elemente (Wetterstation, LED-Beleuchtung) gilt eine Garantie von 1 Jahr.

Voraussichtliche Nutzungsdauer: mindestens 50 Jahre.

Produkthersteller

BPR-PLASTECH SPÓŁKA Z OGRANICZONĄ ODPOWIEDZIALNOŚCIĄ

Adres spółki / Juristische Adresse: Konduktorska nr 18, lok 7, 02-775 Warszawa, Polska / Warschau, Polen

Adres korespondencyjny / Korrespondenzadresse: ul. Bruzdowa 125 A /12, 02-991 Warszawa, Polska / Warschau, Polen

NIP / Steuernummer PL9662114813, REGON: 368194329, KRS: 0000693472

Tel.: +48 732 081 306 E-mail: info@ziemiańka.com.pl

Website-Adresse: naturalfridge.de/ziemiańka.com.pl/de/garten-erdkeller.denfridge.eu

© 2024

